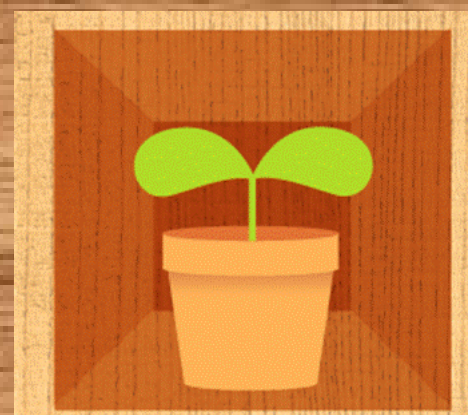


「木を植え」「木を育て」「木をつかう」

第2回 南信州 **木づかい** コンテスト

結果発表




「木を植え」「木を育て」「木をつかう」

第2回 南信州 木づかいコンテスト

最優秀賞

木造ジャングルジム



～ 取組 ～
「木造ジャングルジム」は、小さな子供たちが安全に遊べるように設計されています。木製素材を使用し、自然の匂いを感じながら遊べます。また、色鮮やかな塗装が視覚的にも楽しく、遊んでいるうちに自然と木に興味を持つことができます。

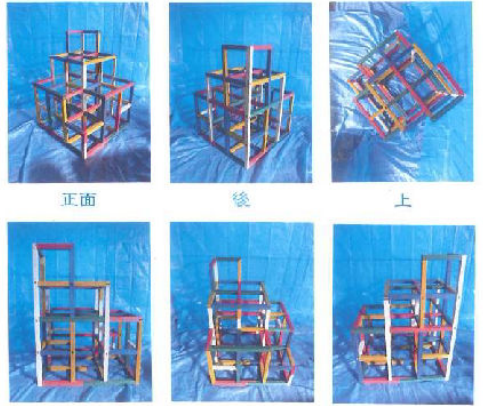
～ 特徴 ～

1. 木製素材として自然の匂いを感じながら遊べます。仕口を工夫して長時間使用できます。
2. 高さがあり、色々な遊びができます。仕口を工夫して安定です。
3. 側面、仕口とは違って色鮮やかなので、子供たちが遊んでいるうちに自然と木に興味を持つことができます。
4. 多くの色、仕口を工夫したため、安全な遊び場として、仕口の組み合わせによって高さを変えられるように設計されています。

～ 目的 ～

「木造ジャングルジム」は、子供たちが安全に遊ぶだけでなく、木造建築物の魅力を伝えるための教材として開発されました。子供たちが遊ぶだけでなく、木造建築物の魅力を伝えるための教材として開発されました。

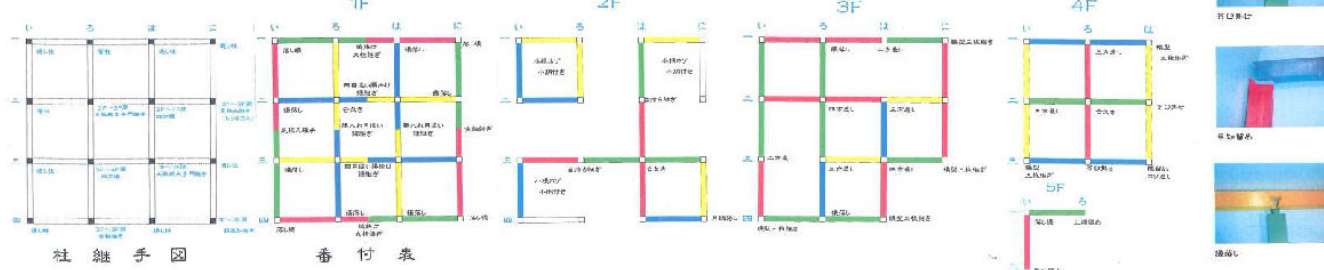

子供たちが遊ぶだけでなく、木造建築物の魅力を伝えるための教材として開発されました。



正面 横 上 後

1F 2F 3F 4F

柱継手図 番付表

大断面木と小断面木 (柱継手) 柱継手継ぎ 柱継手継ぎ 柱継手継ぎ 柱継手継ぎ 柱継手継ぎ 柱継手継ぎ 柱継手継ぎ 柱継手継ぎ 柱継手継ぎ

「木を植え」「木を育て」「木をつかう」

第2回 南信州 木づかいコンテスト

アイデア部門賞

デザイン部門賞

小さな棚（3態）



高さが自由に変えられる棚、3種類です。

左 ; 中2段の位置が変わります。
中央; 上4枚の高さ位置と左右が変えられます。
右 ; 上3段が変わります。



左 中央 右
外したところです。好きな位置に差し込むだけです。
使い勝手が大変いいです。



タモ、着色ウレタン仕上げ
W=400mm、H=380mm、B=150mm
以下同じ



タモ、スライム仕上げ



タモ、着色ウレタン仕上げ



パンがおいしく見える木棚

前回はこんな感じでした。...

パンがおいしく見える木棚

木棚を閉じた様子...



パンがおいしく見える木棚で決まるとも、多岐に亘る工夫がなされています。








「木を植え」「木を育て」「木をつかう」

第2回 南信州 木づかいコンテスト

審査員特別賞

南信州木づかいコンテスト《アイデア部門》

ハンガーボール

趣旨説明文

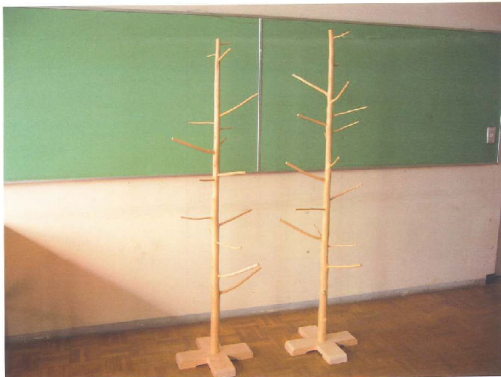
材料は地元産産（ひのき）製材材の要部材部分を使用した。

山での採伐にあたり葉を払い、主に塩け交を適当な長さで切り、丁寧に皮をむき剥き、その良木の状態で自然乾燥を行った。

乾燥したところで、製品作りを行った。まずボールを使いやすい長さになり、次に、ハンガーとなる板をバグ、軽子など掛けやすい長さに切りそろえた。

ある程度重い物を掛けても倒れることのないように十字に組合せた脚部を作りボールを固定した。

このようにして、野趣豊かでありながら自然な造形であり、楽しく使うハンガーボールが完成した。



Scroll Saw Art 作品「月光菩薩」(奈良・薬師寺 国宝)

伝統的な工芸技術である、彫刻の要部を丁寧に削り出す。その過程で木質の美しさを最大限に引き出す。また、彫刻の要部を削り出すことで、木質の美しさを最大限に引き出す。また、彫刻の要部を削り出すことで、木質の美しさを最大限に引き出す。

1. 彫刻の要部を削り出す。
2. 彫刻の要部を削り出す。
3. 彫刻の要部を削り出す。
4. 彫刻の要部を削り出す。
5. 彫刻の要部を削り出す。
6. 彫刻の要部を削り出す。
7. 彫刻の要部を削り出す。

②から③まで



薬師寺 国宝「月光菩薩」の彫刻（複製）を素材とした作品（高橋 明）

制作：高橋 明（写真） 撮影：〒16-0001 東京都豊島区西池袋4-4-0-5 | tel: 03-5561-1111 | mail: info@reki.jp | http://reki.jp

伐採時に不用とされ投棄された、変な曲がりや洞の入った元玉をなんとか活かしたくて

傘立て(傘掛付?)つくってみました。

元玉が洞で、1mくらいでちょうど傘をさして立てられる元玉、何だか可哀想...

バイオマスとして利用される機に当たっては、廃棄は、投棄されてしまう元玉も活かすのがいい。(写真 右)

加工して、付加価値をつけられれば有効利用につながる。何のためか育ててやるのか。(戦後の拡大造林政策でつられた人工林、もう70年生になろうとしている。)

今般傘立てを作って、たくさんの方からご意見をいただきました。感謝です。

「傘立てしてもいいけど、花を添えて玄関に飾らう...」「お子やペットを立てるとして...」「灯籠になるか?」等々。

そんなことで、長所の方々にも見えていただい。また、貴重な御意見を聞かせていただけたら幸いです。

オリジナルデザインなので、デザイン部門と思いましたが、「傘立てなので、雑貨か?」と思い、雑貨部門にエントリーさせていただきます。

コンテスト関係の方々に、厚く御礼申し上げます。

高木 明

素材は日光や風雨を避けて使えば、割れてしまうこともありません。我が家のものも、七周年を迎えました。



樹皮をむいた、もったいない木。



アタラシ 残念なことには...



小さな方はお風呂にかけました。大きい方は玄関40cm以上あり、玄関で使うには大きすぎる... 旅館や会社の玄関にぴったし。

ぜひ、実物を見ていただきたい! 8月分までです。(笑)

文字を入れてみました。と、作です。